


NY KUNNSKAP OM KOMBINERTE SKOLER




ARBEIDSGRUPPA

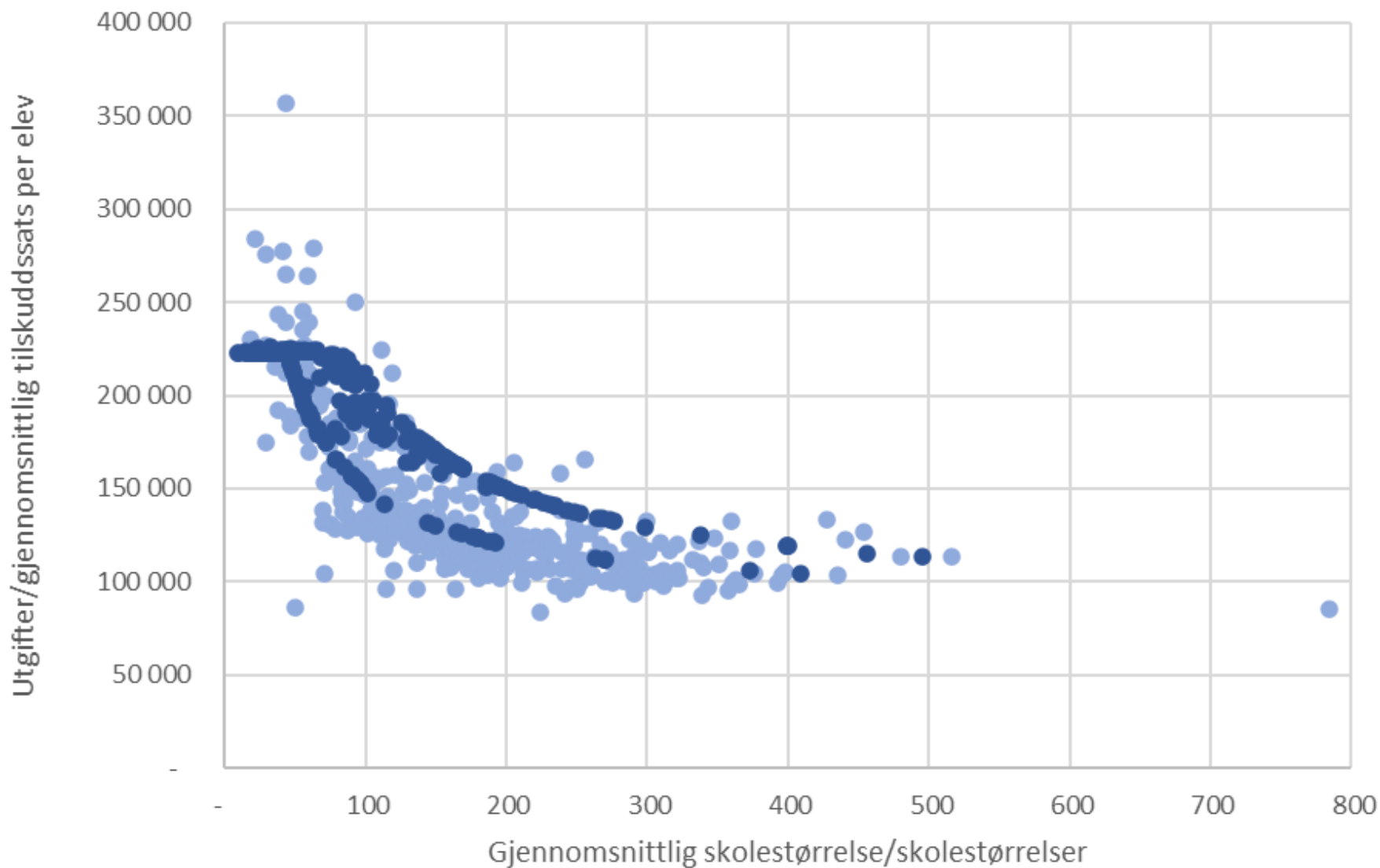
TRE HOVEDOMRÅDER KFF JOBBER MED

- **1. Tilskuddsmodellen** – hvordan den er innrettet betyr mye – med en enkel justering kuttet regjeringen over en halv milliard til de kombinerte skolene.
 - **2. Tilskuddsgrunnlaget** – Hva det inneholder og hva som utelates er vesentlig for hva friskolene får som tilskudd.
 - **3. Særtilskudd og finansiering av spesialundervisning** – Hvordan dette er innrettet, påvirker det totale tilskuddet til friskolene.
- 

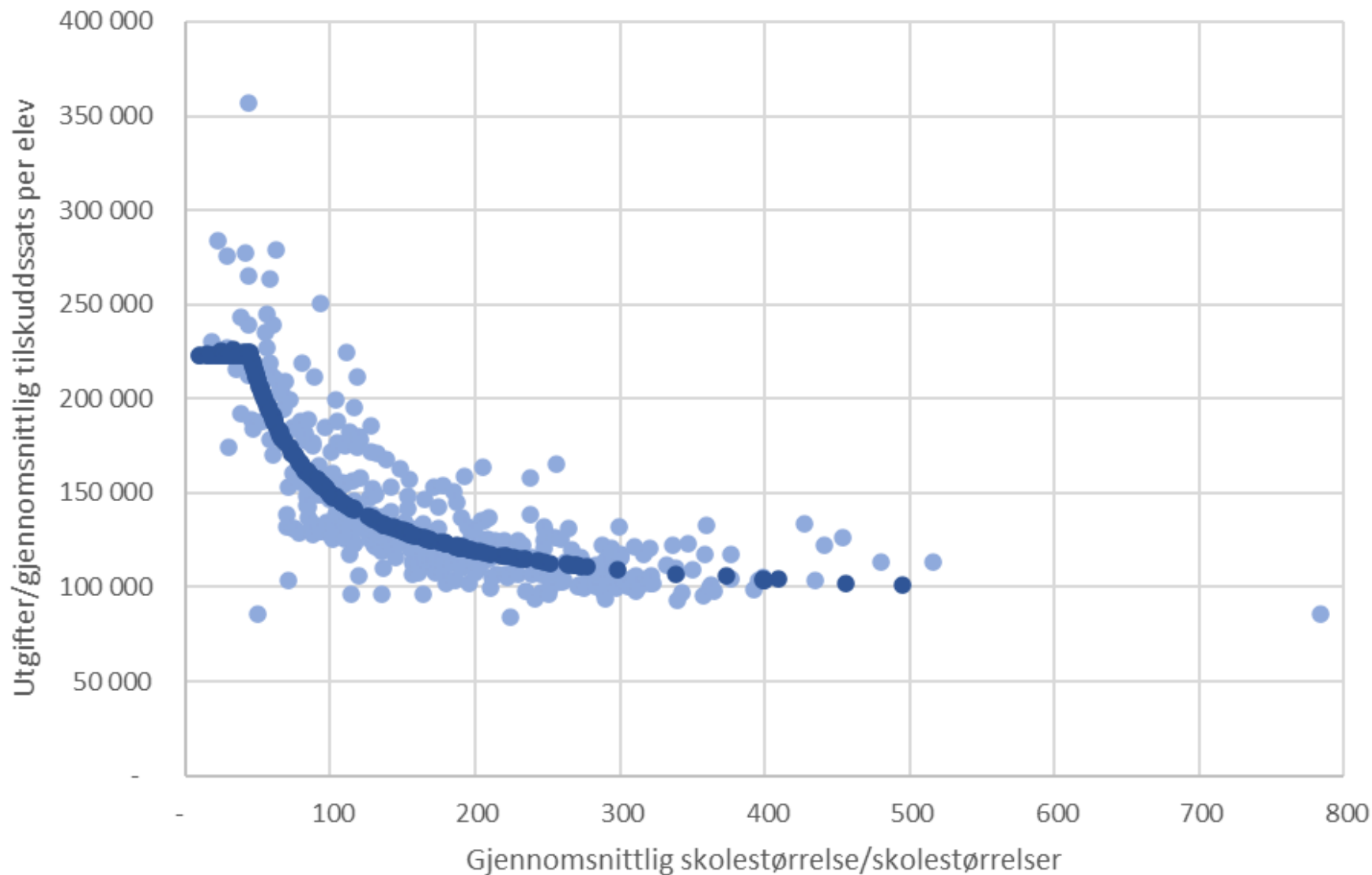
ARBEIDSGRUPPA

NY KUNNSKAP

- EYs rapport, samt utregninger med årsverkstall fra GSI, viser større forskjell i kostnadene mellom barneskoler og henholdsvis ungdomsskoler og kombinerte skoler, enn gjeldende beregningsmodell med årstimer.
 - Ny kunnskap om kommunale kombinerte skoler kan hentes fra kommuner som bare har én skole – en kombinert skole.
 - Årsverk pr. elev kan brukes som indikator på kostnadsforskjeller mellom skoletypene.
 - Hva er billigst? – Samle elevene i en kombinert skole eller spre dem i en barneskole og en ungdomsskole?
 - Kostnader som er utelatt i tilskuddsgrunnlaget
- 



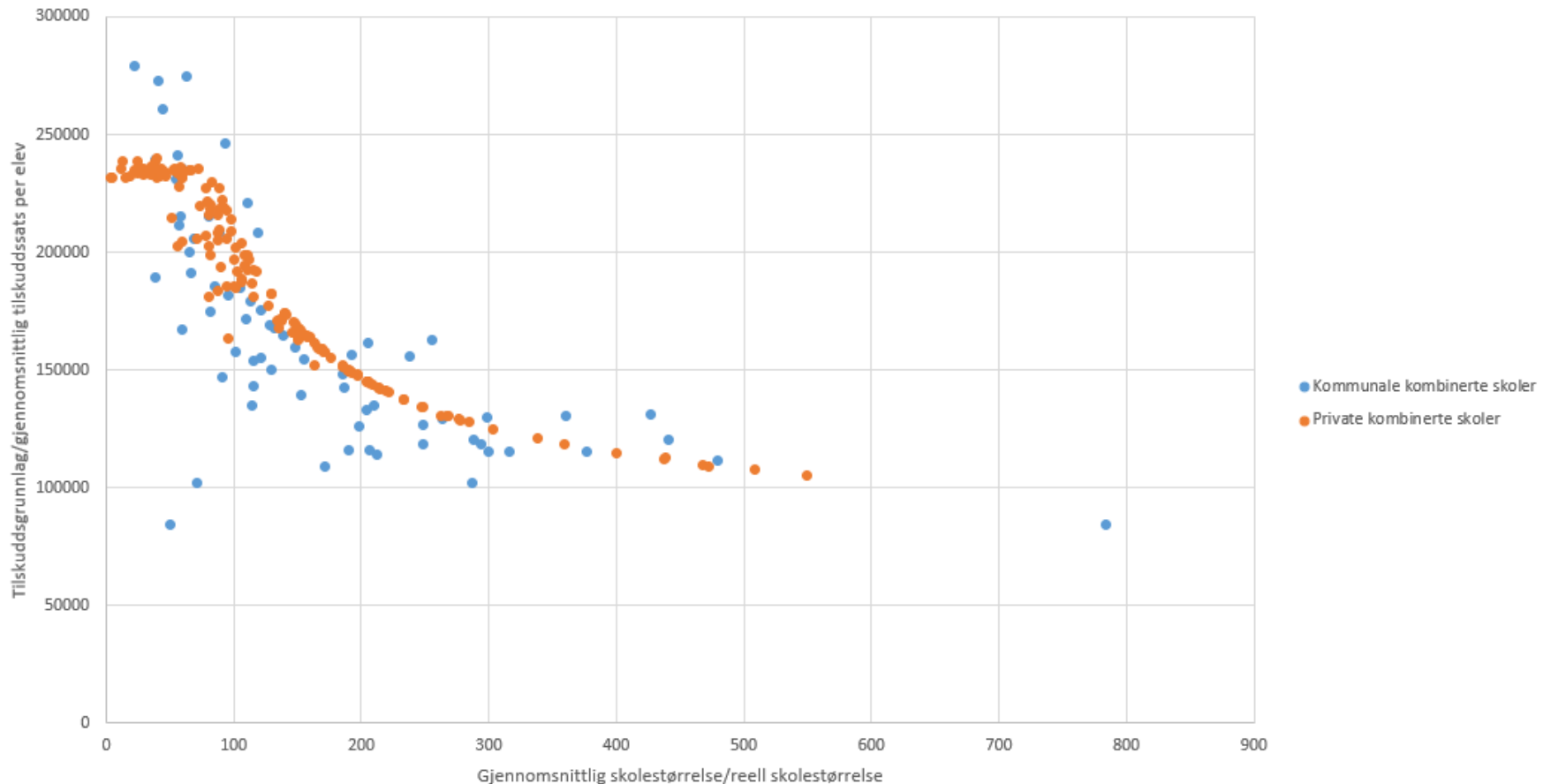
KDs figur som skal vise at friskoletilskuddet ligger for høyt. Vi mener figuren gir et svært misvisende bilde av virkeligheten.



KDs figur som skal vise at ny modell blir riktigere for de kombinerte skolene. Vi mener figuren gir et svært misvisende bilde av virkeligheten.

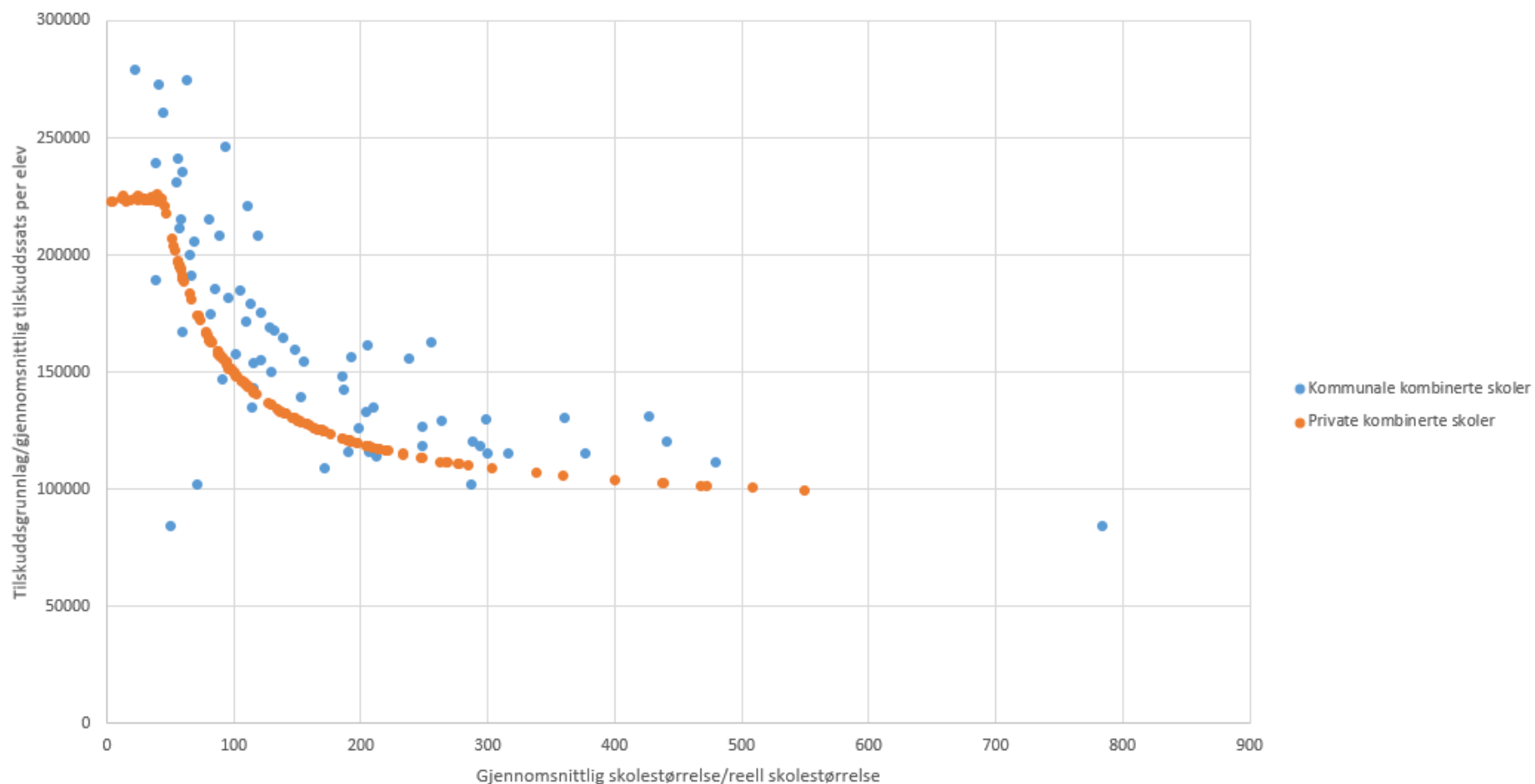
Det er mulig å skille ut kommuner som bare har én skole. (Det er alltid en kombinert skole). Da er det mulig å få indikasjoner på kostnadsnivået i kombinerte skoler. Figuren viser tilskuddsgrunnlaget fra kommuner med én kombinert skole og 100 % tilskudd for kombinerte friskoler etter gammel modell. (Friskolene får 85% av dette.) Det ser ut som at kombinerte friskoler får litt for mye, men det er stadig misvisende faktorer her også...

Tilskuddsgrunnlag i kommunale kombinerte skoler vs 100 % tilskuddssatser



Hvis man ser på konsekvensene av ny modell, ser man på figuren under at private kombinerte skoler får for lite, sammenlignet med kommuner med bare én kombinert skole. Verst er det for de minste og de største skolene. Men det stopper ikke her...

Tilskuddsgrunnlag i kommunale kombinerte skoler vs 100 % tilskuddssatser, ny modell



OVERHEADKOSTNADER

Dette dreier seg blant annet om tjenester til lønn, personal, regnskap, revisjon, eiendomsforvaltning, arkiv, og saksbehandling, som ikke føres i KOSTRA-posten «Grunnskole» og ikke kommer med i tilskuddsgrunnlaget. Dette utgjør 4 %. Friskoler har de samme kostnadene, men får ikke tilskudd til dette.

Private barnehager får dette i sitt tilskudd:

Forskrift om tildeling av tilskudd til private barnehager

§ 5. Administrasjonspåslag på driftstilskudd

Kommunen skal gi påslag for administrasjonsutgifter på 4,3 prosent av gjennomsnittlige brutto driftsutgifter i kommunale ordinære barnehager, familiebarnehager og åpne barnehager.

KAPITALKOSTNADER

Kommunale skoler bruker om lag 30 000kr pr. elev i året på kapitalkostnader. Private skoler får et tilskudd på 1784 kr pr. elev pr. år til det samme formålet.

Kilde	Kapitalkostnad pr. elev pr. år.	Kapitalkostnad pr. elev i 2024 kr.
Multiconsult, offentlige skoler	30115 kr. (2011)	50800 kr.
Vista Analyse, offentlige grunnskoler	22400 kr. (2014-2017)	31900 kr.
Vista Analyse, barneskole (basert på kapitaltilskudd for barnehage)	11100 kr. (2017)	15500 kr.
Vista Analyse, ungdoms/vgs (basert på kapitaltilskudd for barnehage)	12100 kr. (2017)	16900 kr.
Vista analyse leiekostnader i friskoler	23340 kr. (2017)	31700 kr.
Vista Analyse, eiekostnader i friskoler	9800 kr. (2017)	13900 kr.
Agenda Kaupang, minimumsestimert	12528 kr. (2022)	13300 kr.
Udir, uttrekk fra tilskuddsgrunnlaget	9600 kr. (2022)	10200 kr.
Statsbudsjettet, kapitaltilskudd		1784 kr.

UNDERFINANSIERING AV SPESIALUNDERVISNING

GRUNNSKOLER (2022-TALL):

Det trekkes ut om lag 24 % av
tilskuddsgrunnlaget:

1 086 854 000 kr

Det refunderes til friskolene
(KOSTRA, 202 Grunnskole, kjøp
fra andre (private):

989432 000 kr

I KOSTRA-posten ligger det også kjøp av andre tjenester, slik som f.eks. leirskole. Reell refusjon for spesialundervisning er derfor lavere.

Friskolene taper godt over 100 millioner

HVOR MYE TAPER FRISKOLER PÅ SPESIALUNDERVISNING?

VIDEREGÅENDE SKOLER (2022-TALL):

Spesialundervisningens
andel av kostnadene i
fylkeskommunale
videregående skoler

18 %

Andelen refusjon av
spesialundervisning utgjør av
tilskuddsgrunnlaget for friskoler:

7 %

Friskolene taper om lag 230 millioner

SÆRTILSKUDD

Når regjeringen bevilger penger til ulike tiltak i skolesektoren er det varierende om friskoler får det samme. I noen tilfeller får ikke friskoler dette, med forklaringen om at det kommer til å inngå i tilskuddsgrunnlaget to år senere. Hvis friskoler får tilskuddet samtidig, blir det trukket ut av tilskuddsgrunnlaget to år senere.

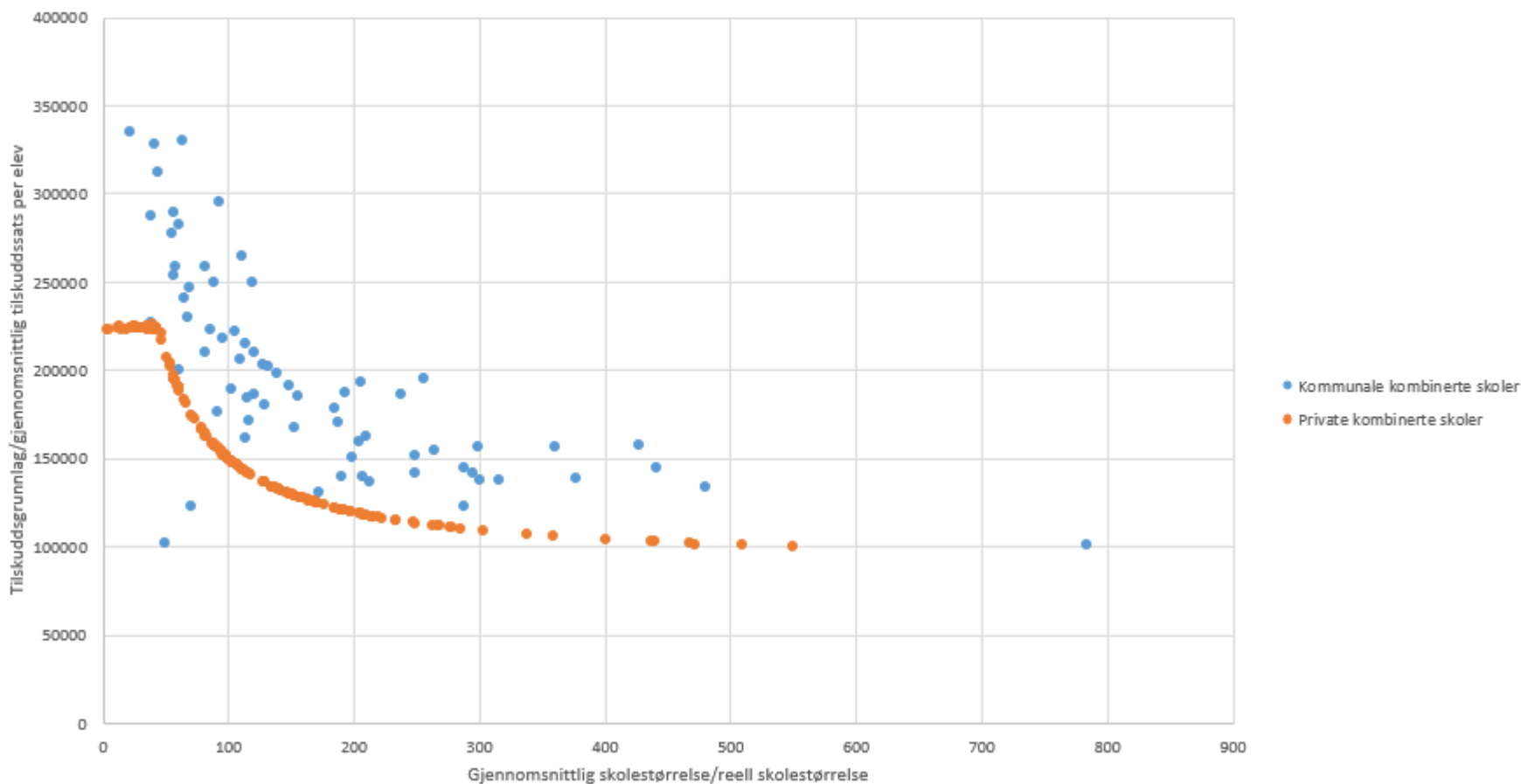
Svakheten i dette systemet er at ikke alle kostnader inngår i tilskuddsgrunnlaget. Hvis kommunene bruker pengene til investeringer i skolesektoren, får ikke friskolene noe i tilskuddsgrunnlaget to år senere...

Hvis kommunene velger å bruke pengene til andre formål enn skole, får ikke friskolene noe som helst. Hvis friskolene har fått tilskuddet samtidig med kommunene, trekkes de for alt etter to år. Det er urimelig hvis kommunene ikke har brukt alt de fikk på drift av skole, slik at det inngår i tilskuddsgrunnlaget. Covid-tilskudd ble ikke alltid brukt på drift på skole i kommunene. Likevel ble friskolene trukket for det meste av det de fikk og som de allerede hadde brukt på covid-tiltak...

Virkeligheten med ny modell

Hvis man tar med alle kostnader som utelates i tilskuddsgrunnlaget inn i kostnadene i kommunale kombinerte skoler og sammenligner det med 100 % tilskudd for kombinerte privatskoler, ser vi tydelig at ny modell gir altfor lite til kombinerte friskoler.

Reelle kostnader i kommunale kombinerte skoler vs 100 % tilskuddssatser i ny modell



FORSKJELLER MELLOM SKOLETYPENE MED SAMME ELEVTALL

Ved bruk av årsverkstall fra GSI, kommer det frem at det er relativt stor forskjell på kostnadene i de ulike skoletypene. Størst er forskjellen blant skoler i størrelsesområdet 75 -149 elever. Mange av de kombinerte friskolene ligger i dette området.

Årsverk pr. elev uten spesialundervisning, GSI

Skoletype	1-74 elever	75-149 elever	150-299 elever	300+ elever	Gj.snitt av gruppene	Gj.snitt uten grupper
Barneskoler	20,40	15,00	13,18	11,81	15,10	12,73
Ungdomsskoler	25,02	19,02	14,99	13,14	18,04	13,86
Kombinerte	25,44	20,42	16,05	13,50	18,85	16,42

Differanse i prosent

Skoletype	1-74 elever	75-149 elever	150-299 elever	300+ elever	Gj.snitt av gruppene	Gj.snitt uten grupper
Barneskoler	100,00 %	100,00 %	100,00 %	100,00 %	100,00 %	100,00 %
Ungdomsskoler	122,66 %	126,79 %	113,69 %	111,28 %	118,60 %	108,81 %
Kombinerte	124,68 %	136,13 %	121,76 %	114,28 %	124,21 %	128,98 %

KOMBINERT SKOLE VS BARNE + UNGDOMSSKOLE

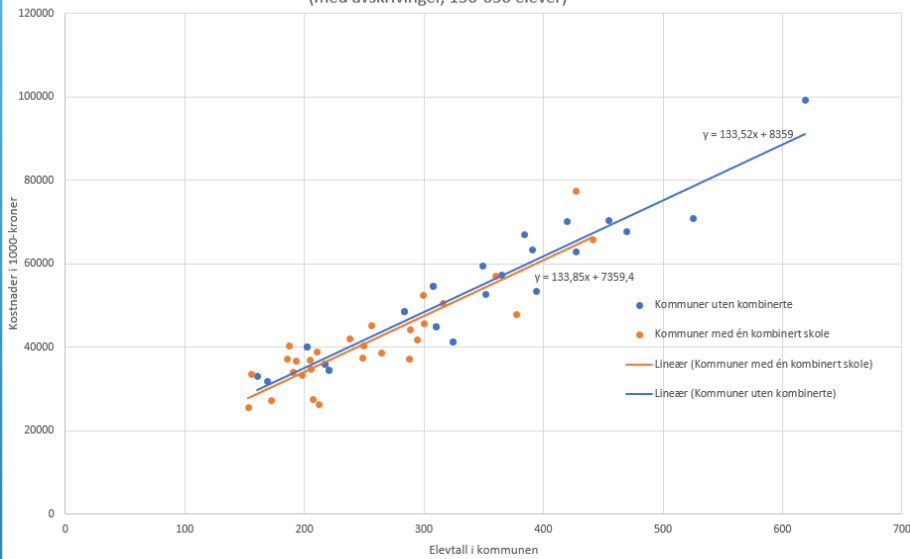
Hvis vi ser på kostnader (tilskuddsgrunnlag) pr. elev i kommuner med bare én kombinert skole sammenlignet med kommuner med bare én barneskole og én ungdomsskole (8 kommuner) får vi indikasjoner på om det er besparelser på å samle elevene i én skole.

Kommuner med bare én kombinert skole VS bare én barneskole og én ungdomsskole			
Skoletype	200-289 elever	290-620 elever	Samlet
Kombinerte	147,264006	139,62	144,553783
Barneskole + ungdomsskoler	161,768676	144,727567	153,248122
Differanse i prosent			
Skoletype	200-289 elever	290-620 elever	Samlet
Kombinerte	100,00 %	100,00 %	100,00 %
Barneskole + ungdomsskole	109,85 %	103,66 %	106,01 %

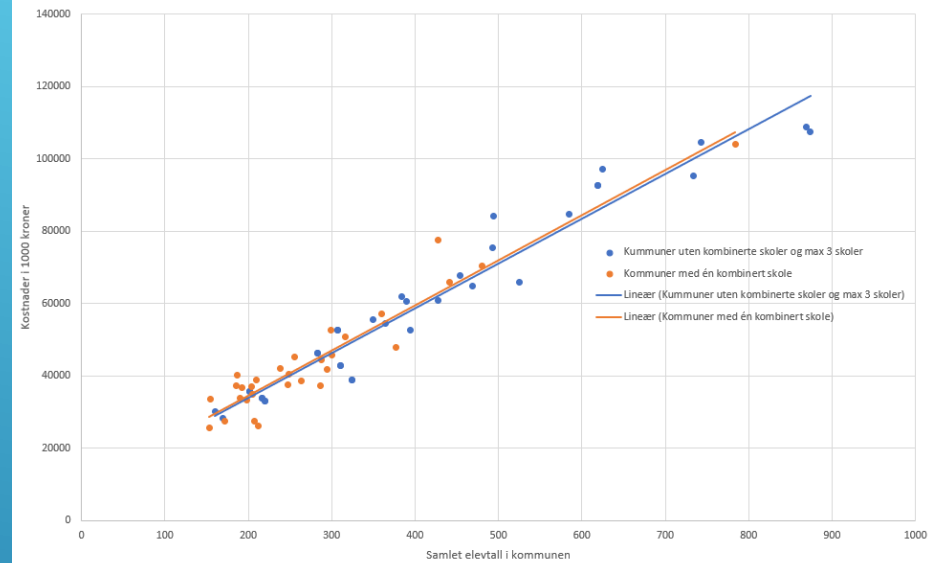
Det ser ut til at det er en besparelse på om lag 6 % for kommunene å samle elevene i én kombinert skole i stedet for å dele dem i én barneskole og én ungdomsskole. Men utvalget på 8 kommuner er lavt. Det finnes andre måter å se om det er besparelser i kombinerte skoler.

KOMBINERT SKOLE VS BARNE + UNGDOMSSKOLER

Kostnadsnivå i kommuner med én kombinert skole VS kommuner uten kombinert skole
(med avskrivinger, 150-650 elever)



Kostnadsnivå i kommuner med én kombinert skole VS kommuner uten kombinert skole og max 3 skoler



Hvis man sammenligner kommuner med bare én kombinert skole med alle kommuner som ikke har kombinerte skoler, samt kommuner som ikke har kombinerte skoler, og har maks 3 skoler totalt, viser dataene at det er vanskelig å slå fast om det er noen besparelse på å samle elevene i en kombinert skole. Den første grafen viser besparelser på om lag 2 %. Den andre grafen viser «negativ besparelse» på om lag 1 %.

OPPSUMMERING

VI HAR FÅTT

NYTT KUNNSKAPSGRUNNLAG

OM KOMBINERTE SKOLER

▼
Første punkt



NY TILSKUDDSMODELL TREFFER IKKE GAMMEL TILSKUDDSMODELL TREFFER MYE BEDRE

Kombinerte skoler er vesentlig dyrere enn barneskoler med samme elevtall (opp mot 36 %) og også dyrere enn ungdomsskoler med samme elevtall (opp mot 10 %).

Kombinerte skoler må behandles som det de er: En skole som består av to skoler – summen av en ungdomsskole og en barneskole. Kostnadsnivået i en kombinert skole på 200 elever er svært likt kostnadsnivået på summen av en ungdomsskole på 60 elever og en barneskole på 140 elever.

Det kan se ut som det er en liten besparelse på å samle elevene under samme tak på om lag 1-5 %, hovedsakelig for de minste skolene. Men det er de minste friskolene som kommer dårligst ut i tilskuddsmodellen, sammenlignet med kostnader i små kommuner.

Første punkt

Andre punkt

TILSKUDDSGRUNNLAGET ER **MINST 20 %** FOR LAVT

Tilskuddsgrunnlaget mangler overheadkostnader og kapitalkostnader. Finansieringen av spesialundervisning og særtilskudd reduserer også tilskuddet. Et nøkternt overslag er en underfinansiering på 20 %.

Første punkt

Andre punkt

Tredje punkt

FORSLAG TIL TILSKUDDSMODELL:

Tilskuddsmodell:

Det som treffer virkeligheten best er den gamle modellen, med høy sats for begge trinn for kombinerte skoler, men muligens med en liten reduksjon på ca 1-5 % (av gjennomsnittlig sats). Skillet mellom barne- og ungdomsskolesatsene bør økes, men da må det kompenseres med det som utelates i tilskuddsgrunnlaget slik at barneskoler overlever.

Viktig:

Det er svært viktig å legge inn i tilskuddsgrunnlaget det som er utelatt, som overheadkostnader og kapitalkostnader, samt korrigerende finansieringen av spesialundervisning og særtilskudd.

Først da når vi det loven sier om at tilskuddet skal være 85 % av kostnader i offentlige skoler.

Første punkt

Andre punkt

Tredje punkt

Konklusjon

Vi trenger en ny tilskuddsmodell

Første punkt

Andre punkt

Tredje punkt

Konklusjon