

Økonomi - ansvar og oppgaver

KURS FOR NYE SKOLELEDERE

V/JAN ERIK SUNDBY, OKTOBER 2015

Først litt om lederrollene

Friskoleloven § 4-1.

«Leining»

«Kvar skole skal ha ei forsvarleg fagleg, pedagogisk og administrativ leining. Skolen skal ha ein dagleg leiar.»

Leders oppgave:

- At elevene får den opplæringen de har krav på
- Økonomi, både sørge for at båten bærer og at reglene blir fulgt.
- Personalet, ansette, veilede, dyktiggjøre, lede arbeidet.
- At skolen fungerer som organisasjon i samsvar med målene.
- Sørge for at styret har nødvendig kunnskap generelt og i enkeltsakene.

Daglig leder – en krevende og givende oppgave

Ingen over, ingen ved siden av

KD og Udir forholder seg til styret som skolens eier. (ingen over)

Styret har ansvar som skoleeier på linje med kommune og fylke for offentlige skoler. (ingen ved siden av)

Styret må være mer faglige enn et vanlig styre for et generelt AS. Dette er tydelig når man ser konsekvensene av friskoleloven § 5-2

Viktig at styret styrer:

- Tar ansvar etter loven
- Gir styringssignaler for skolen
- Blir respektert av skolen som organisasjon

Fra Udir sin rapport

Fra Udir sin årsrapport om tilsyn med private skoler 2014:

«Styret er i mange tilfelle altfor avhengig av skoleledelsens anbefalinger og handlekraft for å få gjennomført sine oppgaver og plikter.

Mange overlater alt ansvar til skolens daglige leder, noe som kan gå ut over daglig leders egne arbeidsoppgaver. Det gjør også at styrene er prisgitt informasjonen fra daglig leder istedenfor at styret selv sørger for å få inn informasjonen de finner nødvendig for å sikre at skolen følger kravene i regelverket.

Det er viktig at styret på egen hånd sørger for at regelverket blir fulgt til enhver tid. Vi ønsker derfor å gjøre private skoler mer bevisst på hva som kreves av styret.»

Friskoleloven § 6-3

Alle offentlege tilskot og skolepengar skal kome elevane til gode. Dette inneber mellom anna at skolen ikkje kan

- a) gi utbytte eller på annan måte overføre overskot til eigarane eller deira nærstående, verken når skolen er i drift eller om drifta blir nedlagd
- b) pådra seg kostnader i form av leigeutgifter for eigedom eller lokale som tilhører skolens eigarar eller deira nærstående eller på anna måte pådra seg kostnader som kan innebære at alle offentlege tilskot eller eigendelar frå elevane ikkje kjem elevane til gode.

Departementet kan gi nærare forskrift om forbod mot utbytte eller anna overføring som nemnt i første ledd.

Departementet kan gi forskrift om korleis skolane skal dokumentere at første ledd er oppfylt og skolane si plikt til å godtgjere at innkjøp og leige er gjort på grunnlag av vilkåra i marknaden.

Friskoleloven § 2-2, 1. ledd

Skolen kan ikkje drive anna verksemd enn skole i samsvar med denne lova. Skolen kan likevel drive slik anna verksemd knytt til den enkelte skolen: **skolefritidsordning, internat, utleige av tenestebustader ved internatet og tilrettelegging i samband med godkjende samarbeidsprosjekt med utanlandske skolar.** Departementet kan gjere unntak frå første punktum for verksemd som er nært knytt til skoleverksemda og som utgjer ein mindre del av den totale verksemda..



Over til Økonomiforskriften

FORSKRIFT OM BUDSJETT, REKNESKAP,
KONTROLL OG REVISJON FOR SKOLAR MED
RETT TIL STATSTILSKOTT ETTER
PRIVATSKOLELOVA



KRISTNE FRISKOLERS FORBUND

Formålet med økonomiforskriften

”§1 ledd 2: Forskrifta skal vere med og sikre at grunnlaget for tilskot til den enkelte skolen er korrekt, og at skolane bruker det offentlege tilskotet og skolepengane i samsvar med privatskolelova og føresetnadene for godkjenninga”

”**Grunnlaget**” for utbetaling av tilskudd er særlig elevregistreringene, elevtellingene og krav til disse

”**Brukes i samsvar med forutsetningene**” handler særlig om regnskapskrav og dokumentasjon om at godkjenningen følges.

Regnskap ØF §§

§ 3 eller §6 Alle skolar som driv verksemd etterlova, skal føre rekneskap. Rekneskapsføringa skal følgje rekneskapsloven og bokføringsloven. Kontoplanen skal byggje på Norsk Standard 4102 med eigne konti for skolepengar og statstilskot.

Alle transaksjonar som gjeld skoledrifta etter privatskolelova, skal førast i rekneskapen.

Rekneskapen skal ikkje innehalde transaksjonar som ikkje vedkjem skoledrifta, jf. privatskolelova § 2-2 første ledd første punktum.



Unntak i rettssubjektets regnskap -

Rekneskapen kan likevel innehalde kostnader og inntekter knytte til SFO, Internat mm

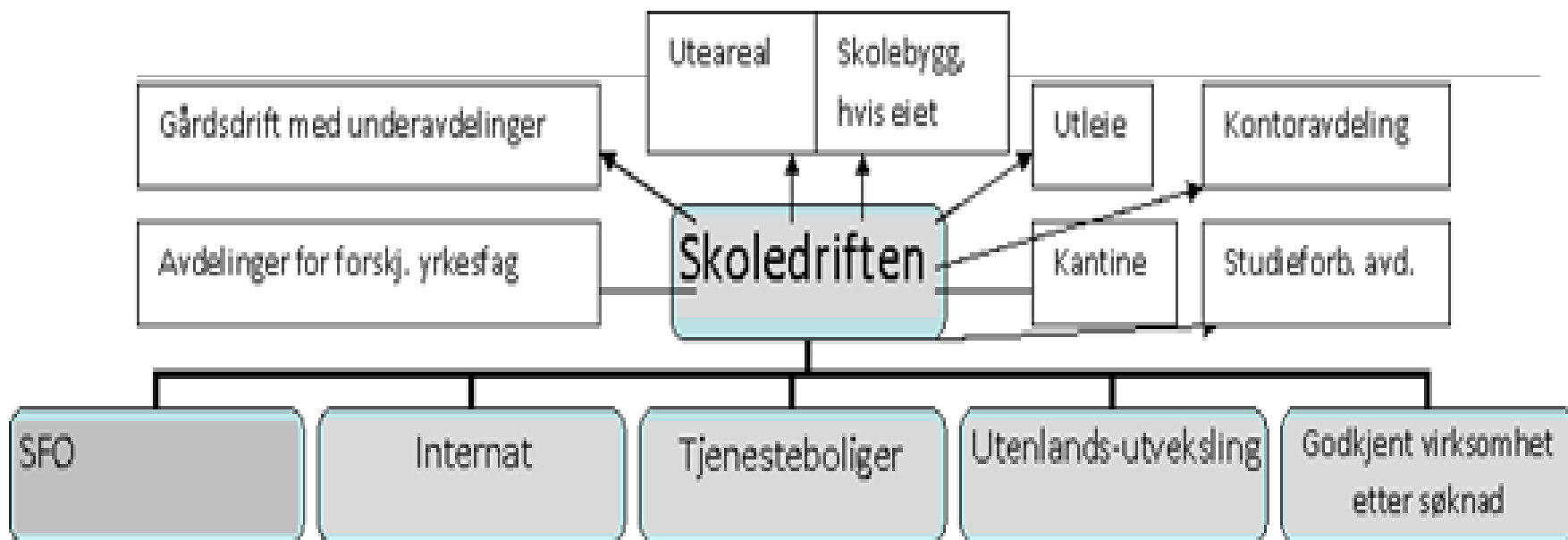
Skoledrifta etter friskolelova skal førast på eiga avdeling.

- Felles regnskap med større virksomhet er ikke lov. Skolebygg kan føres hvis de er inkl i rettssubjektet. Hvis husleie; maks markedsleie

Ein rekneskap som blir ført med bruk av fleire avdelingar, skal vise interne transaksjonar. Desse transaksjonane skal vere tilfredsstillande dokumentert.

- Ved flere avd må det være egne både inntekts- og kostnadssteder og interne transaksjoner må vises
- Regnskap for SFO, Internat o.l. skal sendes Udir

Forskjellige avdelinger i rettssubjektet skole



”Skoledriften” er eneste tilskuddberettigede og tilskuddsbruker. Den kan inneholde de hvite avd

Rettssubjektet skole kan inneholde alle de grå-blå avdelingene

Noter til regnskapet

Særskilte krav til rekneskapen

I tillegg til dei krava rekneskapsloven stiller til rekneskapsføringa, skal det ved note til årsrekneskapen givast særskilde opplysningar om følgjande:

- a) Spesifisering av offentlege finansierings-kjelder. Spesifiseringa må vise kven som har ytt midlane og formålet med ytinga.
- b) Skolepengesatsane.
- c) Kva formål investeringsfondet, jf. kapittel 5, skal nyttast til, og korleis grunnlaget for fondsavsetning er rekna ut.

Lovlig "fonds"oppbygging. ØF 7-11

1. Lovlig å overføre et overskudd på 10 % av statstilskuddet til neste år. Jmfr kommentar § 7 ledd 1. Periodisering. Avsetn en slags gjeld fra forrige år til neste
2. Lov å avsette i et investeringsfond på inntil 15 % av statstilskudd hvert år til klare investeringsformål

Forutsatt at eleven har fått sin rett

Forutsatt dette kommer elevene til gode

Andre overskudd av tilskudd er dermed ikke tillatt !

- Regnskapsfolk må kjenne denne regel, ikke bare vanlige regler
- Overskudd som kan dokumenteres at kommer fra gaver, gammel opparbeidet kapital, inntekter på utleie o.l. er noe annet. «Fri egenkapital»

Investeringsfondet



Nyttes til framtidige investeringer
med levetid på minst 3 år

Vedtak om formål inkludert tidsperspektiv

Flere fonds med litt ulike formål mulig.

Settes på konto i bank

Styret disponerer fondet, kan ikke delegere

I særskilte tilfelle til driftsmidler

Ved nedleggelse tilfaller midlene U-dir

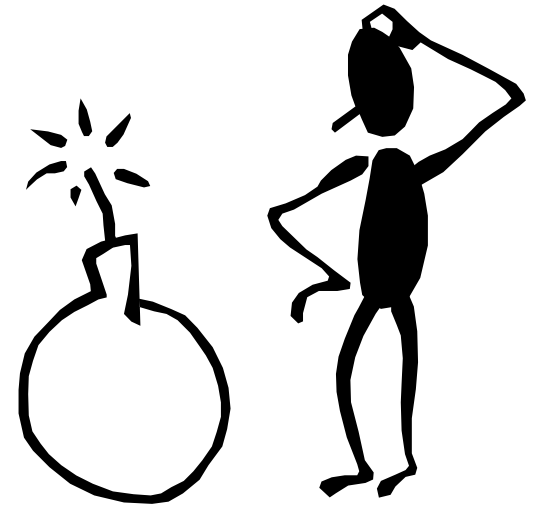
I særskilte tilfeller kan det nyttes til annen skolevirksomhet etter privatskoleloven

Innsending uoppfordret

Årsrekneskap, årsmelding(, jf. rekneskapsloven § 3-1,) og revisjonsmelding skal sendast utan oppmoding til utdanningsdirektoratet innan 1. juni året etter rekne-skapsåret inkl regnskap for undervirks. SFO

Alle skoler skal sende regnskap til Regnskapsregisteret i Brønnøysund RL § 8-2 (innen 1. august) (straffegebyr)

Styret skal sørge for at revisor har nødvendig kompetanse.



Statstilsk og elevtelling ØF § 13-15

Grunnlaget for å rekne ut statstilskotet er talet på heilårselevar som faktisk har følgd opplæringa, jf. § 15 første ledd.

I grunnskolar kan det berre givast tilskot til heilårselevar. Heilårselevar i grunnskolar er elevar som minst har eit årstimetal som svarar til det årstimetalet som gjeld for offentlege grunnskolar.



Til kommentaren om FSL i § 4

Fellesutgifter. Dokumentasjon av fordelingen.

Fordelingsnøkkel

- Eksempler: Adm kostnader, vaktmester, strøm, husleie
- I utgip må alt fordeles. Rektorlønn? Husleie SFO?
- Fordeling av fellesutgifter er påbudt mellom de grå-blå avdelinger i bildet foran, ikke de andre.

Hva betyr 15 % i skolepenger? -

Rabatt skolepenger

Skolene kan i sin beregning av maksimumsbeløp for skolepenger kan ta hensyn til at det gis søskenmoderasjon, enkelte tap o.a.

U-dir skriver i veiledningen til søknad om ny skole at om en skole gir søskenmoderasjon, så er det summen av skolepengene som ikke skal overstige 15 % av det samlede tilskuddsgrunnlaget. Likevel må ikke enkeltelevers skolepenger bli urimelig høye

§ 6-3 i PSL : Alle offentlege tilskot og skolepengar skal kome elevane til gode

- ”Dette inneber mellom anna at skolen ikkje kan
- a) gi utbytte eller på annan måte overføre overskot til eigarane eller deira nærstående, verken når skolen er i drift eller om drifta blir nedlagd
- b) pådra seg kostnader i form av leigeutgifter for eigedom eller lokale som tilhører skolens eigarar eller deira nærstående eller på anna måte pådra seg kostnader som kan innebere at alle offentlege tilskot eller eigendelar frå elevane ikkje kjem elevane til gode.”
- Maks utgifter: Markedsleie, markedsprisbegrepet.

KORT OM UTREGNINGSGRUNNLAG FOR STATSTILSKUDET TIL SKOLEN

www.kff.no



Statstilskudd elevtelling

Grunnskolar skal rapportere det faktiske elevtalet per 1. oktober kvart skoleår til Utdanningsdirektoratet

Videregående skoler skal også rapportere 1. april.
Fradrag for elever som har stort udokumentert fravær.
20-dagersregelen

Spesielle regler for vg skoler for funksjonshemmede.

Grunnskole

- Totale tall for hver enkelt kommune korrigeres lokalt = korrigerede utgifter.
- Antall skoler i kommunen divideres på antall elever = snitt skolestørrelse
- Korrigerede utgifter / antall skoler = utgifter per snitt skole.
- Disse plottes i et diagram og det beregnes to rette linjer som danner et knekkpunkt. Da finner man ukorrigerede tilskuddssater
- Forskjell mellom ungdomstrinn og barnetrinn i lærertimer.
- Det justeres for
 - 100% virkning av SPK (ikke 85%)
 - Frukt og grønt, Prisstigning, SPK-endring

OPPSKRIFT OG BEREGNING

Videregående skole

- Det hentes summerte tall på nasjonalt nivå per studieprogram og felleskostnader og trekkes fra for salg og leieinntekter.
- Summert tall / antall elever i programmet = Ukorrigert sats 2014
- Divideres på antall elever per program
- Samme gjøres for andre programmer.
- Beregning av felles trekk for avskrivning
- Justeres for prisvekst og endring i SPK i offentlig skole
- Sats per elev

[OPPSKRIFT OG BEREGNING VGS](#)